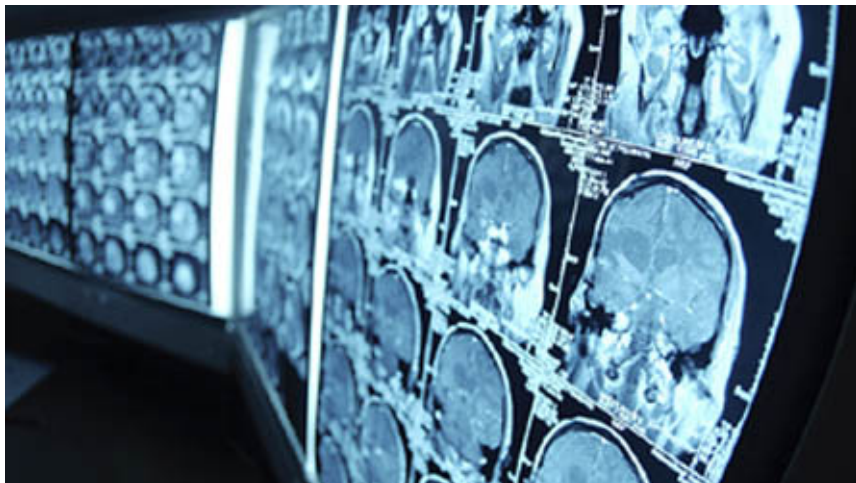


Syndrome de fatigue chronique

## Anomalies cérébrales chez les personnes atteintes

Première publication 29 octobre 2014 à 06h13



Crédit photo : Archives TVA Nouvelles

Recommander

115

Tweet

9

Agence France-Presse

Des **personnes souffrant** du **syndrome de fatigue chronique** (SFC) présentent des **anomalies cérébrales**, selon une étude publiée mercredi dans la **revue médicale américaine *Radiology***, réalisée avec différentes techniques de **scanneurs**.

Ce syndrome, également appelé **encéphalomyélite myalgique**, se caractérise notamment par une **fatigue persistante** et **inexpliquée** qui perdure pendant des mois, voire des années, malgré le repos.

Considérée comme une maladie neurologique, elle apparaît souvent de façon **soudaine**, entraînant une **détérioration rapide** et importante de la santé. Plus d'un million d'adultes et d'enfants en sont affectés aux États-Unis, selon les Centres de contrôle et de prévention des maladies (CDC).

Pour cette nouvelle étude, les chercheurs ont effectué des imageries par résonance magnétique (IRM) sur quinze patients, hommes et femmes, atteints de ce syndrome et sur un groupe témoin de quatorze personnes des deux sexes et du même âge en bonne santé.

Ils ont utilisé trois différentes techniques d'IRM pour obtenir une analyse volumétrique permettant de mesurer la taille des différents compartiments du cerveau, pour observer la substance blanche du cerveau composée de fibres nerveuses transportant des messages entre les neurones et une autre pour mesurer le flot sanguin cérébral.

La comparaison des différents résultats a révélé que les personnes souffrant du syndrome de fatigue chronique ont un volume légèrement plus faible de substance blanche. Ils ont aussi une diffusion anormale de molécules d'eau dans une partie de la substance blanche de l'hémisphère cérébral droit.

Enfin, les chercheurs ont constaté chez les sujets souffrant de ce syndrome des anomalies dans deux parties du cerveau qui relient le lobe frontal et le lobe temporal.

«Plus ces deux parties du cerveau sont anormales, à savoir plus épaisses dans leur apparence, plus les symptômes sont sévères», souligne le Dr Michael Zeineh, professeur adjoint de radiologie à la faculté de médecine de Stanford en Californie (ouest).

Ces résultats permettent d'envisager la possibilité d'avoir un biomarqueur du syndrome de fatigue chronique qui pourrait aider à le diagnostiquer, estime-t-il.

Bien que cette recherche ne porte que sur quinze malades, les techniques d'imagerie sont prometteuses comme outil de diagnostic afin d'identifier les personnes souffrant de cette pathologie, jugent les chercheurs, précisant être parvenus à un taux de détection de 80%.

Outre l'outil diagnostic, des IRM pourraient aussi identifier les mécanismes du cerveau où la maladie affecte le système nerveux central, selon les auteurs.

L'hypothèse d'une cause virale est de plus en plus retenue, car une infection est souvent identifiée comme facteur de déclenchement couplée à un dysfonctionnement du système immunitaire.

Les symptômes ne se limitent pas à une grande fatigue, mais comprennent aussi des douleurs articulaires et musculaires, des migraines, un gonflement des glandes lymphatiques, des problèmes gastro-intestinaux et une tension artérielle anormale.

[Partagez votre histoire](#)

Copyright © 1998-2014 - Tous droits réservés. Une réalisation de TVA Interactif inc.

